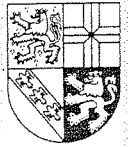
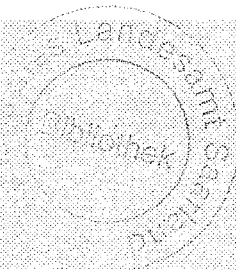


# Saarland

Statistisches  
Landesamt



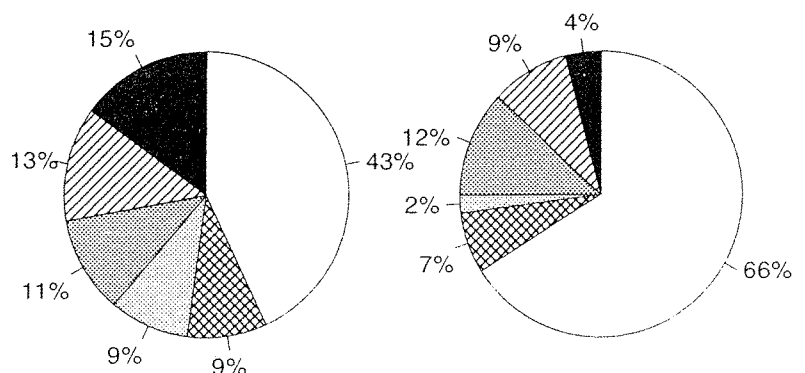
Statistische  
Berichte

E 12 / E 15 - m 1/98  
Ausgegeben im April 1998

## Index der Nettoproduktion und Produktion ausgewählter Erzeugnisse im Produzierenden Gewerbe des Saarlandes

Januar 1998

### Anteile der Wirtschaftsabteilungen am Nettoproduktionswert des Produzierenden Gewerbes im Basisjahr 1991



Herausgeber:

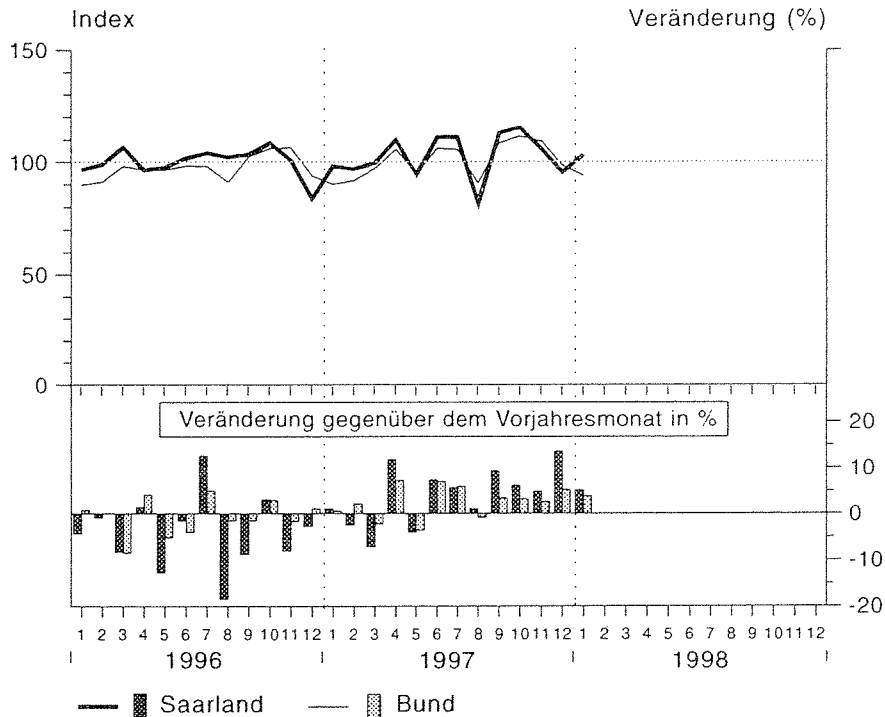
Statistisches Landesamt  
Saarland  
Virchowstr. 7, 66119 Saarbrücken  
Postfach 10 30 44, 66030 Saarbrücken  
Tel.: (06 81) 5 01 - 59 35  
Telefax: (06 81) 5 01 - 59 21  
E-Mail: statistik@stala.saarland.de

Nachdruck, auch auszugsweise, nur mit  
Quellenangabe gestattet

E 12 / M 1

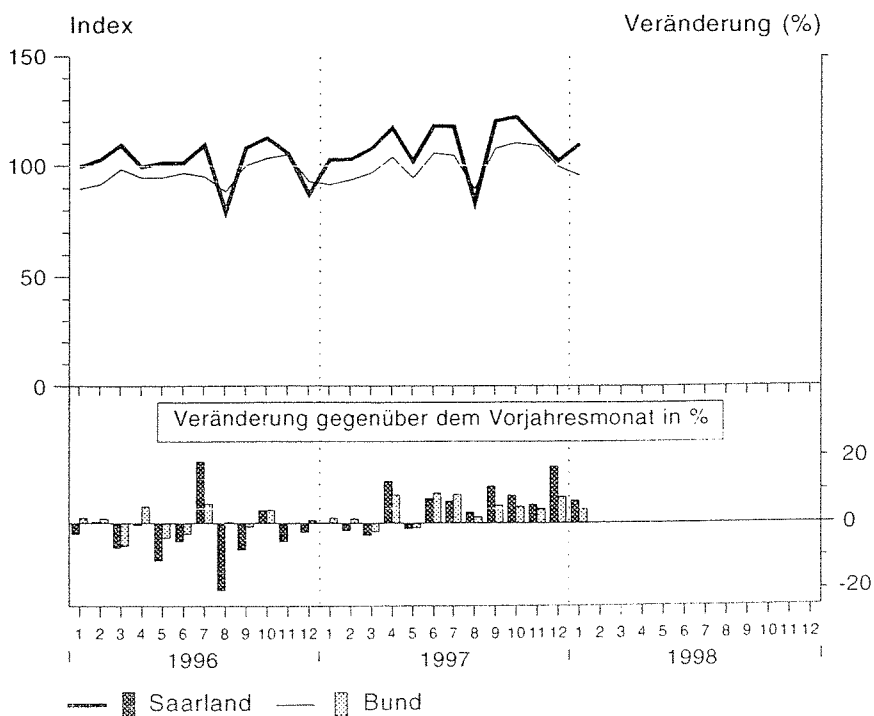
# Index der Nettoproduktion, kalendermonatlich 1991 = 100

## Produzierendes Gewerbe



E12-M1

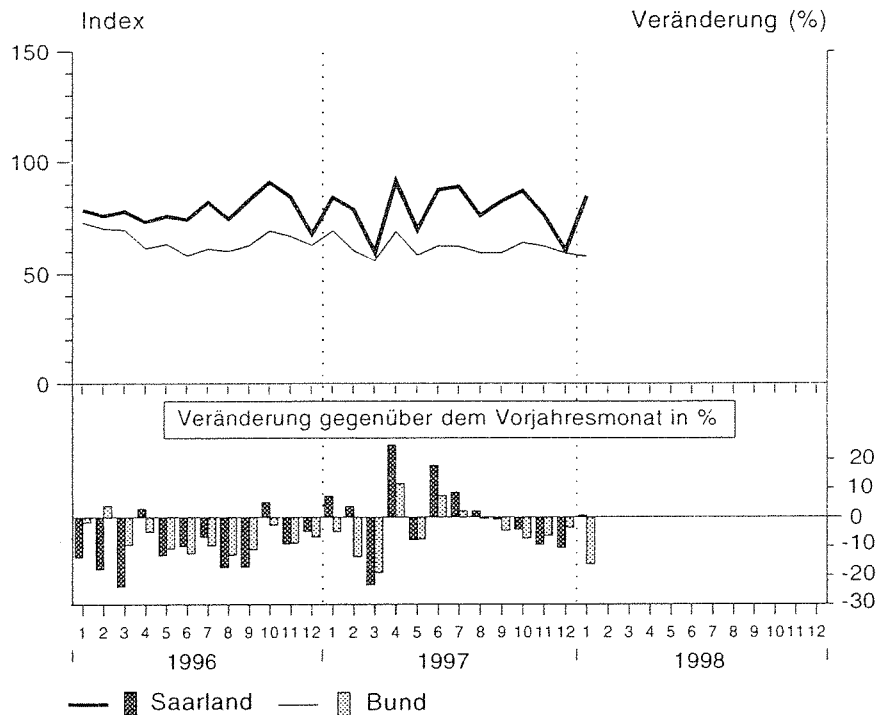
## Verarbeitendes Gewerbe



E12-M2

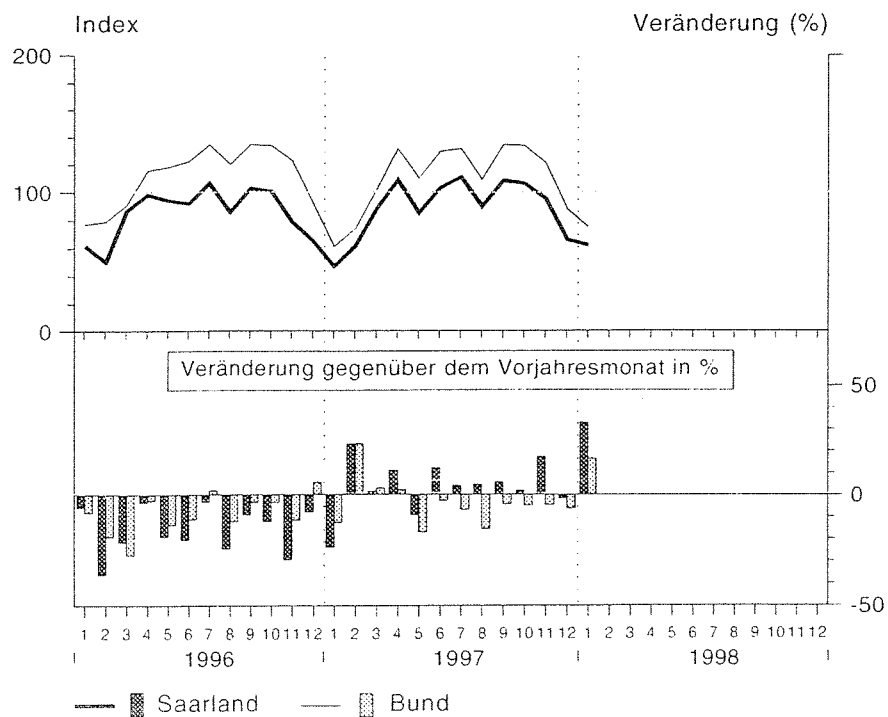
# Index der Nettoproduktion, kalendermonatlich 1991 = 100

## Kohlenbergbau



E12-M3

## Vorbereitende Baustellenarbeiten, Hoch- und Tiefbau



E12-M4

## Vorbemerkung

Der Nettoproduktionsindex gibt unter Ausschaltung von Preisveränderungen die Entwicklung der Nettoleistung im Produzierenden Gewerbe wieder. Die aus dem Jahr 1991 abgeleiteten Nettoproduktionswerte werden monatlich mit ausgewählten Produktions- und Umsatzdaten sowie Arbeiterstunden fortgeschrieben. Der Bruttoproduktionswert umfaßt den Gesamtumsatz, vermehrt oder vermindert um die Bestandsänderungen an unfertigen und fertigen Erzeugnissen aus eigener Produktion zuzüglich der selbsterstellten Anlagen. Der Nettoproduktionswert ergibt sich aus dem Bruttoproduktionswert abzüglich der Vorleistungen (Verbrauch an Roh-, Hilfs- und Betriebsstoffen, Einsatz an Handelsware, Kosten für durch andere Unternehmen ausgeführte Lohnarbeiten).

### 1. Index der Nettoproduktion für das Produzierende Gewerbe im Saarland 1991 = 100 Kalendermonatlich - Monatsergebnisse August 1997 bis Januar 1998 -

WZ-Nr.	Wirtschaftsabschnitt Wirtschaftsabteilung insgesamt	Gewichtung in %	August 1997	September 1997	Oktober 1997	November 1997	Dezember 1997	Januar 1998
<b>C</b>	<b>Bergbau und Gewinnung von Steinen und Erden</b>	<b>9,82</b>	<b>76,4</b>	<b>83,5</b>	<b>87,7</b>	<b>76,5</b>	<b>60,5</b>	<b>84,1</b>
10	Kohlenbergbau	9,53	75,9	82,3	87,0	76,1	60,5	84,7
14	Gewinnung v. Steinen u. Erden	0,29	97,0	128,5	115,7	93,8	60,3	59,7
<b>D</b>	<b>Verarbeitendes Gewerbe</b>	<b>77,54</b>	<b>83,0</b>	<b>120,0</b>	<b>121,9</b>	<b>111,7</b>	<b>101,9</b>	<b>109,5</b>
15	Ernährungsgewerbe	5,60	123,8	142,7	143,3	129,3	136,4	131,1
18	Bekleidungsgewerbe	0,47	14,7	23,4	18,4	18,8	20,0	22,7
20	Holzgewerbe (oh. H.v. Möbeln)	1,03	89,1	108,4	110,9	107,1	77,7	79,6
24	Chemische Industrie	1,29	44,2	92,7	92,0	97,3	94,0	65,4
25	H.v. Gummi- u. Kunststoffwaren	4,29	105,6	127,5	129,7	123,6	90,7	123,0
26	Glasgewerbe, Keramik, Verarb. v. Steinen u. Erden	3,97	35,6	55,5	61,2	50,3	38,0	41,1
27	Metallerzeugung u. -bearbeitung	15,41	80,0	114,8	118,4	111,5	82,8	107,6
271	Erzeugung v. Roheisen, Stahl und Ferroleg. (EGKS)	10,47	86,6	116,1	120,6	114,6	96,8	108,9
28	H.v. Metallerzeugnissen	9,28	100,4	137,5	127,2	121,7	111,3	127,3
29	Maschinenbau	11,56	79,3	104,3	109,3	97,5	122,2	101,8
31	H.v. Geräten der Elektrizitäts- erzeugung, -verteilung	3,37	62,0	105,4	100,1	94,0	89,6	84,7
34	H. von Kraftwagen u. -teilen	13,25	68,5	131,4	136,7	124,7	105,4	126,5
A	Vorleistungsgüterproduzenten	53,52	85,7	114,6	118,5	110,3	89,3	110,2
B	Investitionsgüterproduzenten	24,91	71,1	112,6	114,3	99,1	106,7	98,0
GG	Gebrauchsgüterproduzenten	1,72	63,9	178,3	151,8	132,8	123,9	111,7
VG	Verbrauchsgüterproduzenten	7,21	100,6	123,8	123,1	113,5	118,4	110,0
<b>C+D</b>	<b>Verarbeitendes Gewerbe sowie Bergbau u. Gewinnung v. Steinen und Erden</b>	<b>87,36</b>	<b>82,3</b>	<b>115,9</b>	<b>118,1</b>	<b>107,8</b>	<b>97,3</b>	<b>106,7</b>
<b>E</b>	<b>Energie- u. Wasserversorgung</b>	<b>6,74</b>	<b>68,2</b>	<b>77,7</b>	<b>85,5</b>	<b>90,7</b>	<b>94,7</b>	<b>94,7</b>
4010	Elektrizitätsversorgung	4,77	61,5	73,0	83,8	93,7	98,0	98,5
	<b>Vorbereitende Baustellenarbeiten, Hoch- und Tiefbau</b>	<b>5,90</b>	<b>90,0</b>	<b>109,0</b>	<b>106,9</b>	<b>95,8</b>	<b>66,4</b>	<b>62,4</b>
	<b>Produzierendes Gewerbe</b>	<b>100,00</b>	<b>81,8</b>	<b>113,0</b>	<b>115,3</b>	<b>105,9</b>	<b>95,3</b>	<b>103,2</b>

Betriebe von Unternehmen mit im allgemeinen 20 und mehr Beschäftigten.

**2. Index der Nettoproduktion für das  
Produzierende Gewerbe im Saarland (1991 = 100) Januar 1998  
Kalendermonatlich**

WZ-Nr.	Wirtschaftsabschnitt Wirtschaftsabteilung insgesamt	Gewichtung in %	1998		1997		Jan. bis Dez.		Veränderung in %		
			Jan.	Jan.	Dez.	1996	1997	Jan. 98 gegen Dez. 97	Jan. 98 gegen Jan. 97	Jan. bis Dez. 97 gegen Jan. bis Dez. 96	
											Monatsdurchschnitt
<b>C</b>	<b>Bergbau und Gewinnung von Steinen und Erden</b>	<b>9,82</b>	<b>84,1</b>	<b>82,9</b>	<b>60,5</b>	<b>78,6</b>	<b>79,0</b>	<b>+ 39,0</b>	<b>+ 1,4</b>	<b>+ 0,6</b>	
10	Kohlenbergbau	9,53	84,7	84,2	60,5	78,1	78,5	+ 40,0	+ 0,6	+ 0,5	
14	Gewinnung v. Steinen u. Erden	0,29	59,7	51,0	60,3	92,0	99,9	-1,0	+ 17,1	+ 8,6	
<b>D</b>	<b>Verarbeitendes Gewerbe</b>	<b>77,54</b>	<b>109,5</b>	<b>102,5</b>	<b>101,9</b>	<b>103,4</b>	<b>108,8</b>	<b>+ 7,5</b>	<b>+ 6,8</b>	<b>+ 5,3</b>	
15	Ernährungsgewerbe	5,60	131,1	142,6	136,4	132,9	134,5	-3,7	- 7,9	+ 1,1	
18	Bekleidungs-gewerbe	0,47	22,7	32,8	20,0	25,8	21,0	+ 13,5	- 30,8	- 18,6	
20	Holz-gewerbe (oh. H.v. Möbeln)	1,03	79,6	77,7	77,7	95,4	97,4	+ 2,4	+ 2,4	+ 2,1	
24	Chemische Industrie	1,29	65,4	72,3	94,0	94,8	87,9	-30,4	- 9,5	- 7,2	
25	H.v. Gummi- u. Kunststoffwaren	4,29	123,0	123,8	90,7	116,3	117,5	+ 35,6	- 0,6	+ 1,0	
26	Glas-gewerbe, Keramik, Verarb. v. Steinen u. Erden	3,97	41,1	46,5	38,0	55,5	50,5	+ 8,2	-11,6	- 8,9	
27	Metallerzeugung u. -bearbeitung	15,41	107,6	85,9	82,8	86,7	99,5	+ 30,0	+ 25,3	+ 14,8	
271	Erzeugung v. Roheisen, Stahl und Ferroleg. (EGKS)	10,47	108,9	86,8	96,8	84,8	100,3	+ 12,5	+ 25,5	+ 18,4	
28	H.v. Metallerzeugnissen	9,28	127,3	106,9	111,3	118,1	118,0	+ 14,4	+ 19,1	- 0,1	
29	Maschinenbau	11,56	101,8	123,8	122,2	99,4	111,8	- 16,7	-17,8	+ 12,5	
31	H.v. Geräten der Elektrizitäts- erzeugung, -verteilung	3,37	84,7	78,9	89,6	88,0	87,4	- 5,5	+ 7,4	- 0,6	
34	H. von Kraftwagen u. -teilen	13,25	126,5	104,1	105,4	106,0	114,8	+ 20,0	+ 21,5	+ 8,3	
A	Vorleistungsgüterproduzenten	53,52	110,2	96,1	89,3	96,3	103,0	+ 23,4	+ 14,7	+ 6,9	
B	Investitionsgüterproduzenten	24,91	98,0	102,5	106,7	103,4	105,7	-8,2	- 4,4	+ 2,2	
GG	Gebrauchsgüterproduzenten	1,72	111,7	113,4	123,9	134,7	138,2	-9,8	- 1,5	+ 2,6	
VG	Verbrauchsgüterproduzenten	7,21	110,0	121,0	118,4	114,4	116,3	-7,1	- 9,1	+ 1,6	
<b>C+D</b>	<b>Verarbeitendes Gewerbe sowie Bergbau u. Gewinnung v. Steinen u. Erden</b>	<b>87,36</b>	<b>106,7</b>	<b>100,3</b>	<b>97,3</b>	<b>100,6</b>	<b>105,5</b>	<b>+ 9,7</b>	<b>+ 6,4</b>	<b>+ 4,9</b>	
<b>E</b>	<b>Energie- u. Wasserversorgung</b>	<b>6,74</b>	<b>94,7</b>	<b>116,0</b>	<b>94,7</b>	<b>87,7</b>	<b>78,4</b>	<b>± 0,0</b>	<b>- 18,4</b>	<b>-10,6</b>	
4010	Elektrizitätsversorgung	4,77	98,5	127,8	98,0	87,3	75,1	+ 0,5	- 22,9	- 14,0	
	<b>Vorbereitende Baustellenarbeiten, Hoch- und Tiefbau</b>	<b>5,90</b>	<b>62,4</b>	<b>46,9</b>	<b>66,4</b>	<b>88,6</b>	<b>89,5</b>	<b>- 6,0</b>	<b>+ 33,0</b>	<b>+ 1,1</b>	
	<b>Produzierendes Gewerbe</b>	<b>100,00</b>	<b>103,2</b>	<b>98,2</b>	<b>95,3</b>	<b>99,0</b>	<b>102,8</b>	<b>+ 8,3</b>	<b>+ 5,1</b>	<b>+ 3,8</b>	

Betriebe von Unternehmen mit im allgemeinen 20 und mehr Beschäftigten.

### 3. Ausgewählte Produktionszahlen

Merkmal	Maß- einheit	1995	1996	1997	November 1997	Dezember 1997	Januar 1998
<b>Steinkohle (ohne Privatgruben)</b>							
Verwertbare Förderung	1 000 t	8 175,5	7 324,8	7 372,1	594,6	477,1	658,2
Absatz insgesamt	1 000 t	8 405,3	8 195,7	8 005,6	608,7	687,3	719,8
dav.: Fremddabsatz insgesamt <sup>7)</sup>	1 000 t	6 500,6	7 547,6	7 393,6	548,2	624,3	655,8
Selbstverbrauch der Gruben	1 000 t	18,6	6,6	0,1	-	-	-
Einsatz Kokerei	1 000 t	566,8	641,5	591,9	60,5	63,0	64,0
Fördertage	Anzahl	249,0	245,9	245,7	20,41	17,00	21,00
Förderung je Fördertag	1 000 t	32,8	29,8	29,9	29,1	28,1	31,3
Schichtleistung <sup>1)</sup>							
- unter Tage <sup>2)</sup>	kg/MS <sup>3)</sup>	6 513	6 607	7 291	6 802	7 932	7 158
- Bergbauliche Betriebe <sup>2)</sup>	kg/MS <sup>3)</sup>	5 159	5 248	5 774	5 424	5 902	5 730
Fremddabsatz <sup>7)</sup>	1 000 t	6 500,6	7 547,6	7 393,6	548,2	624,3	655,8
dav.: Saarland <sup>7)</sup>	1 000 t	4 207,1	6 035,6	5 616,7	352,6	380,0	472,7
übrige Bundesrepublik	1 000 t	2 292,5	1 511,5	1 776,7	195,6	244,3	183,1
Frankreich	1 000 t	0,9	0,3	0,1	-	-	-
übriges Ausland	1 000 t	-	0,2	-	-	-	-
Kohlengesamtbestand <sup>4)</sup>	1 000 t	1 399,3	1 354,0	1 526,6	1 468,7	1 318,7	1 305,2
<b>Steinkohlenkoks</b>							
Erzeugung insgesamt	1 000 t	2 002,6	1 824,0	1 877,2	161,9	167,6	161,2
dav.: Zechenkoks einschl. Lohnverkokung	1 000 t	641,2	519,3	562,2	52,3	56,3	50,8
Hüttenkoks	1 000 t	1 361,4	1 304,7	1 315,0	109,6	111,3	110,4
<b>Eisen- und Stahlerzeugung</b>							
Roheisen	1 000 t	3 677,6	3 335,2	3 630,7	351,2	330,6	348,8
Rohstahl	1 000 t	4 418,3	4 053,0	4 479,5	426,6	394,5	414,1
Walzstahlfertigerzeugnisse <sup>5)</sup>	1 000 t	3 111,4	2 736,8	3 259,1	311,4	263,5	302,9

#### nachrichtlich: Betriebe und Beschäftigung in der Energie- und Wasserversorgung <sup>6)</sup>

Betriebe <sup>2)</sup>	Anzahl	40	41	41	41	41	41
Beschäftigte insgesamt <sup>2)</sup>	Anzahl	3 669	4 714	4 541	4 529	4 458	4 480
dar.: Arbeiter <sup>2)</sup>	Anzahl	1 741	2 568	2 405	2 389	2 342	2 354
Geleistete Arbeiterstunden	1 000	2 798	4 010	3 724	309	296	326
Bruttolohn- und -gehaltsumme	1 000 DM	263 944	338 707	329 470	41 375	28 463	24 670

1) Monats- bzw. Jahresschichtleistung. 2) Monatsdurchschnitt. 3) kg/MS = Kilogramm pro Mannsicht. 4) Stand am Ende des Zeitraumes ohne Schlammweiher. 5) Gemäß Montanvertrag (ohne nahtlose Stahlrohre einschließlich Röhrenrund- u. Vierkantstahl). 6) Ergebnisse aus dem Monatsbericht, Betriebe von Unternehmen mit 20 und mehr Beschäftigten. Ab Januar 1996 werden die "Grubenkraftwerke" bei den Energiestatistiken im Bereich Abl. 40/Energieversorgung nachgewiesen. 7) Ab Januar 1996 wird der Absatz an die "Grubenkraftwerke" als Fremddabsatz verbucht.